



**Casa da Cultura António Bentes
Museu do Trajo
Amigos do Museu**

**Relatório de Actividades
2010**



Santa Casa da Misericórdia de São Brás de Alportel

INDICE

1 A Casa da Cultura e o Museu

2 A Missão e os objectivos

3 Relatório e considerações

4 Estatísticas

5 Avaliação e taxa de concretização

1 A Casa da Cultura e o Museu

O Museu do Trajo de São Brás de Alportel, seguidor dos princípios da Museologia Social, constitui-se como um pólo de desenvolvimento local com o objectivo de contribuir para o enriquecimento e valorização cultural das populações. Neste sentido, constitui seu compromisso o de acompanhar o rumo tomado pela localidade, pela região e pelo planeta em que vivemos. Reagir, opinar e traduzi-lo em acções concretas pelo uso dos meios de comunicação ao seu dispôr é um dos seus deveres intrínsecos.

A dimensão e as especificidades de funcionamento da Casa da Cultura António Bentes / Museu do Trajo exigem um esforço significativo de equilíbrio, coordenação e gestão de recursos financeiros e humanos.

A racionalização de recursos e a motivação dos funcionários e colaboradores voluntários constituem uma preocupação constante na elaboração deste documento que se pretende conduzam no sentido de se obter uma prestação de serviços de qualidade à comunidade.

2 A Missão e os Objectivos

Segundo o Enquadramento Programático (Subsídios para o Programa Museológico) de Outubro de 2004, constitui-se o Museu do Trajo como um pólo de desenvolvimento com o objectivo de contribuir para o enriquecimento e valorização cultural das populações locais no contexto do interior algarvio. São os seus meios, as actividades museológicas da incorporação, da inventariação, da conservação, da investigação, da interpretação e da difusão, aplicadas ao seu património cultural em geral, mas à sua história local, memória colectiva, costumes e tradições em particular.

O processo de aproximação ao Movimento Internacional para uma Nova Museologia – MINOM, que culminou em Outubro de 2006 com o acolhimento das XVII Jornadas sobre a Função Social do Museu, fez germinar novas preocupações. Assim, o Museu adopta como suas as preocupações correntes da sociedade dos nossos dias tais como, a nível local, o desemprego jovem, a monocultura do turismo, a educação, o desordenamento urbanístico, o abandono da interior e a nível global, a xenofobia e a integração, a degradação do ambiente, o aquecimento global, a clivagem entre ricos e pobres, a dignidade e direitos humanos, a violência e o liberalismo económico. Constitui seu compromisso, o de acompanhar atentamente o rumo tomado pelo planeta em que vivemos e de o traduzir em acções concretas.

1. Transitando dos 2 últimos anos com encerramento em 2011, o Museu deu seguimento ao projecto educativo experimental “Mão na mão – a Escola no Museu” que tem merecido a atenção de vários museólogos pelo seu pioneirismo.
 2. O Projeto Simbiose (design têxtil) que decorreu durante todo o ano de 2010, desenvolvido em colaboração com Pedro Franco e Nele Van Vershoore, produziu uma exposição em Maio de 2010 mas extinguiu-se no final do ano não atingido por inteiro os objectivos propostos.
 3. Ana Bela Lourenço cumpriu um estágio profissional (IEFP) destinado a consolidar o seu projecto auto-sustentado de expografia denominado “Museu à Medida”. Durante o ano este projecto desenvolveu acções de colaboração com Junta de Freguesia de Portimão, Museu de Portimão, Museu de Tavira, Museu da Batalha, Museu de Loulé,
 4. O Museu do Trajo esteve activamente envolvido no desenvolvimento da Rede de Museus do Algarve, nomeadamente na exposição realizada em Maio de 2010.
 5. A estagiária Ana Floro desenvolveu o seu projecto curricular (Março e Abril) na área de design produzindo o catálogo da exposição.
 6. Em Março, Emanuel Sancho participou em representação do Museu no encontro “Digestion Cultural” em Al Monaster, Andaluzia, Espanha.
 7. Em Março, colaboradores do Museu estiveram presente nas Acções de Formação “Cultura Imaterial” realizada em Querença e “Serviços Educativos” realizada em Faro.
 8. Foi apresentado no museu (27 de Março) o livro de José da Cunha Duarte “Páscoa no Algarve – As Tochas Floridas”.
 9. Em colaboração com a Associação Al-Portel foi realizado um passeio-diagnóstico pelo Centro Histórico de São Brás de Alportel que teve a participação da Câmara Municipal.
 10. No dia 18 de Maio foi inaugurada a exposição “Sombras e Luz – O Algarve no Século XIX” integrada no projecto coletivo dos museus do Algarve denominado “Algarve do Reino à Região”. Foi comissariada pela Dra. Glória Maria Marreiros.
 11. No dia 25 de Maio um agrupamento de Escuteiros de São Brás de Alportel acampou nos espaços exteriores do Museu.
-

12. Em Junho, o Museu tomou conhecimento da tese de Doutoramento do Fausto Viana, especialista brasileiro em teatro e indumentária, que no seu trabalho teceu elogios ao Museu do Trajo de São Brás de Alportel.
 13. O projeto “Algarve Central” da Comissão de Coordenação do Algarve que beneficiará financeiramente o nosso Museu conheceu desenvolvimentos importantes durante o ano, tendo sido realizados as primeiras beneficiações nos últimos meses do ano.
 14. Em meados de Julho foi realizada mais uma edição do Festival Arte Viva, tendo os seus objectivos sido alcançados na generalidade.
 15. Em Julho a Mestre Amália Madeira apresentou a sua tese de mestrado intitulada “O Museu do Trajo de São Brás de Alportel – Génese Inovação e Futuro” apresentada na Universidade Lusófona, em Lisboa.
 16. Em 25 de Setembro, o Director do Museu partiu para Marrocos integrado numa comitiva que visitou Ouezzane, El Jadida e algumas das cidades associadas à vida de João Rosa Beatriz, republicano e co-fundador do Concelho de São Brás de Alportel.
 17. Em Outubro o Museu colaborou com a Câmara Municipal na criação de um conjunto de painéis alusivos à comemoração do centenário da Implantação da República.
 18. A 15 de Outubro foi apresentado no Museu o livro do Pe Dr. Afonso Cunha “A República e a Igreja do Algarve”.
 19. A 4 de Dezembro foi apresentado no Museu o livro de Maria Manuel Valagão “Natureza Gastronomia e Lazer”. Apresentação de Emanuel Sancho.
 20. O Museu do trajo foi eleito para o Grupo Coordenador da Rede de Museus do Algarve (5 elementos).
 21. O espaço das Reservas Técnicas do museu, a inventariação e o estudo das coleções continuaram a merecer uma especial atenção da direcção. A funcionária Silvia Onescu tem sido dispensada pela Misericórdia durante alguns dias da semana para esse efeito.
 22. O Museu deu continuidade aos projectos pessoais de cariz profissionalizante de jovens que queiram usar os nossos espaços e facilidades num sistema de contrapartidas. A área da Programação cultural parece estar estabilizada enquanto a área da Expografia e Inventário continua em processo de consolidação.
 23. O Museu continuou a promover alterações estruturais nas áreas das ferramentas informáticas (adopção do sistema Linux e gradual abandono do sistema Windows), da conservação do ambiente (separação de resíduos) e irá em breve intensificar o uso de energias alternativas (instalação de painéis fotovoltaicos).
-

4 Estatísticas

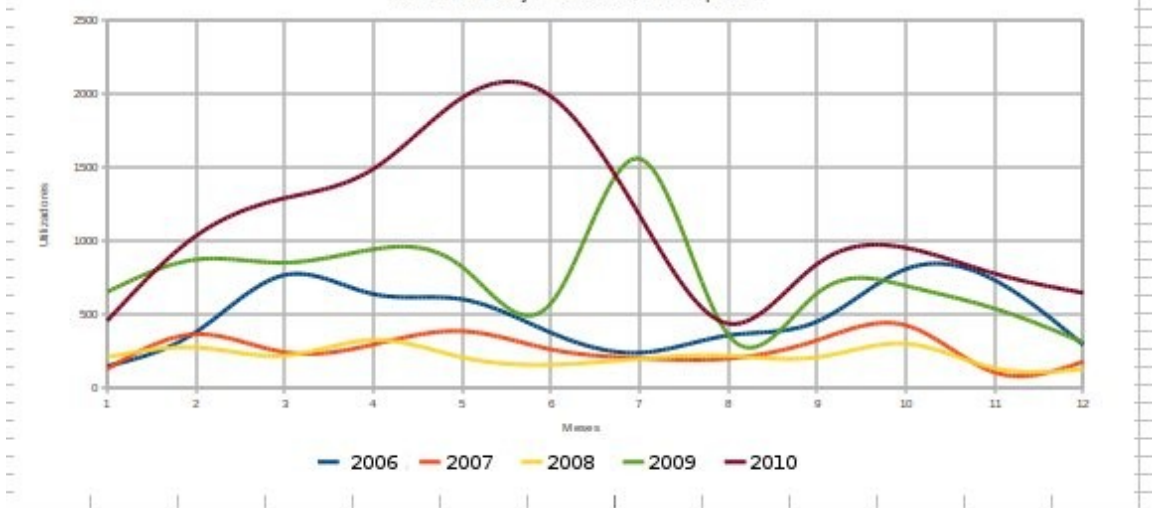
Valores acumulados no final de Dezembro de 2010

PESSOAS	Total	Homens	Mulheres	Crianças	Adultos	Crianças	Portug.	Estrang.	Ofertas	Pagantes
Utentes /Amigos (mensal)	437									
Utentes /Amigos (anual)	5468									
Visitantes (mensal)	207	60	71	76	131	76	130	77	132	73
% (mensal)		29,0%	34,3%	36,7%	63,3%	36,7%	62,8%	37,2%	63,8%	35,3%
Média diária (mensal)	6,68	1,94	2,29	2,45	4,23	2,45	4,2	2,5	4,26	2,4
Acumulado anual	6557	2519	2993	1045	5512	1045	3867	2690	4501	2031
Acumulado anual (%)		38,4%	45,6%	15,9%	84,1%	15,9%	59,0%	41,0%	68,6%	31,0%
Média diária (anual)	17,96	0,75	0,82	2,86	15,10	2,86	10,59	7,37	12,33	5,56
Total de Utilizadores	12025									
RECEITAS	Total	Líquido		Ilíquido	RENTABILIDADE			Real	Bruta	
		Loja	Ingressos	Ingressos						
Receita bruta (mensal)	245,0 €	105 €	135 €	5 €	Ingresso base		2,0 €	2,0 €		
% (mensal)		42,9%	55,1%	2,0%	Rent/ pessoa (mensal)		3,4 €	1,2 €		
Média diária (mensal)	7,9 €	3,4 €	4,4 €	0,2 €	Cobertura % (mensal)		167,8%	59,2%		
Acumulado anual (unid)	5.464 €	1.786 €	3.188 €	490 €	Rent/ pessoa (anual)		2,7 €	0,8 €		
Acumulado anual (%)		32,7%	58,3%	9,0%	Cobertura % (anual)		134,5%	41,7%		
Média diária (anual)	15,0 €	4,9 €	8,7 €	1,3 €						

Estatísticas de Utilizadores 2006-2010

	Jan	Fev	Mar	Abr	Mai	Jun	Jul	Ago	Set	Out	Nov	Dez
2006	145	377	765	635	600	373	236	354	448	805	731	290
2007	120	362	233	292	383	259	199	190	321	423	103	175
2008	208	272	210	323	205	154	195	215	205	298	131	125
2009	650	870	849	940	820	571	1557	357	640	692	537	307
2010	454	1031	1288	1487	1971	1981	1171	434	839	950	775	644

Museu do Trajo - São Brás de Alportel



Ps. Valores referem-se ao número de utilizadores que compreendem todo o tipo de utilizadores das actividades do museu.

5

Avaliação e taxa de concretização

Museu - exposições

Exposição "O Algarve no Tempo dos Franceses" (transita)	até Abril de 2010		100%
Exposição "Figuras do Algarve" (transita)	até Abril de 2010		0%
Exposição "Natal no Algarve"	20 Nov. a 15 Janeiro 2010		100%
Manutenção das exposições de longa duração	Janeiro a Dezembro de 2010		100%

Nova Exposição "Sombras e Luz – Museus em Rede"

Publicação de Catálogo de Exposição	Vários autores		100%
Paineis informativos			100%
Design da exposição			100%
Serviços técnicos (carpintaria e serralharia)			100%
Aquisição de manequins			100%
Confecção de réplicas			100%
Alteração na estrutura do edifício	Alvenaria e carpintaria		100%

Funcionamento

Manutenção dos equipamentos informáticos			50%
Aquisição de mobiliários (reservas)			20%
Aquisição de livros para a biblioteca			60%

Manutenção do edifício

Manutenção dos edifícios e espaços exteriores (contabilizados via tutela)			100%
Despesas básicas de funcionamento (electricidade, água, telefones) (contabilizados via tutela)			100%

Apoios e patrocínios

Apoio mensal da Câmara Municipal de S. Brás de Alportel	(Apoio mensal)		100%
Ministério da Cultura	(Apoios diversos)		100%
Mecenato			100%

Exposições de artes plásticas (Amigos do Museu)

12 Exposições Colectivas de Pintura	Todos os meses do ano		100%
Arte Viva	17-18 de Julho	-	100%
2 Feiras temáticas (Natal e Primavera)			100%

Acontecimentos musicais e de formação nos espaços do Museu (Amigos do Museu)

Música clássica e ópera	Bimensal		100%
Fado, Jazz, Cineclube, Teatro e Palestras	Mensal		100%

Formação (Amigos do Museu)

Aulas de Desenho e Pintura, Bordados e Artesanato, Bridge, Coro dos Amigos, Danças do Mundo, Método Feldenkrais, Música do Mundo, Língua Portuguesa, Salsa, Tai Chi Chuan, Qi Gong, Ioga (Actividades dos Amigos do Museu)			
----------------------------------------------------------------------------------------------------------------------------------------------------------------------------------------------------------------------------	--	--	--

Grupos organizados (Amigos do Museu)

Coro, Teatro, Jardinagem, Artes Plásticas, Língua e Cultura Alemã, Ateneu, Bilros, Rendas e Bordados			80%
------------------------------------------------------------------------------------------------------	--	--	-----

Prestação de Serviços (Amigos do Museu)

Serviços prestados por Vânia Mendonça como recepcionista			100%
----------------------------------------------------------	--	--	------

São Brás de Alportel, 19 de Março de 2011

Pela Mesa da Assembleia da Santa Casa da Misericórdia de São Brás de Alportel

Pela Mesa Administrativa da Santa Casa da Misericórdia de São Brás de Alportel

Diretor do Museu
